

Biosfæreområde på Bornholm & Ertholmene

Et forstudie af mulighederne som UNESCO Biosfæreområde



UNESCO på besøg i Ekkodalen. Foto GEON.

December 2025

Rapport udarbejdet for LAG Bornholm af:

Anette Petersen, GEON, med hjælp og input fra projektets arbejdsgruppe og Grønt Dialogforum



**Finansieret af
Den Europæiske Union**

Indhold

Indledning	s.	3
Konklusion	s.	4
Anbefalinger fra arbejdsgruppen	s.	5
Om biosfæreprogrammet	s.	7
<i>Hvad er et biosfæreområde?</i>		
<i>Formelle krav til størrelse og afgrænsning</i>		
<i>Formelle krav til zonerings</i>		
Hvorfor et biosfæreområde?	s.	11
<i>Hvad får regionskommunen / borgere / erhvervsliv ud af det?</i>		
Hvordan udpegning som biosfæreområde understøtter:	s.	12
<i>Naturbevarelse</i>		
<i>Grøn omstilling</i>		
<i>Grøn trepart</i>		
<i>Lokal udvikling</i>		
<i>Bæredygtig udvikling</i>		
<i>Historie og Kulturhistorie</i>		
<i>Bornholms Regionskommunes politikområder</i>		
Møde med interessenter	s.	17
Netværk	s.	18
<i>Studietur til Møn</i>		
<i>Ambassadører</i>		
<i>Deltagelse i NordMAB-møde i Lofoten</i>		
Besøg fra UNESCO Paris	s.	21
Afgrænsning af potentielt biosfæreområde	s.	24
Zonerings	s.	24
Organisering	s.	28
Finansiering	s.	28
<i>Kandidatfasen</i>		
<i>Driftsfasen</i>		

Indledning

LAG Bornholm igangsatte i 2025 et projekt med henblik på at afklare mulighederne for at der på Bornholm kan blive udpeget et biosfæreområde under UNESCO's program Man and the Biosphere. Analysearbejdet blev igangsat efter anbefalinger fra Grønt dialogforum.

LAG Bornholm ønsker denne undersøgelse, fordi en udpegning som UNESCO Biosfæreområde er et kvalitetsstempel som viser, at her findes naturmæssige og kulturelle værdier som er i verdensklasse og som der arbejdes på at bevare, beskytte og udvikle. Samtidig skal et biosfæreområde demonstrere at der arbejdes med udvikling af samfundet på en bæredygtig måde, dvs. både i forhold til natur, mennesker og økonomi.

LAG Bornholm ønsker at se på mulighederne for at samle de mange gode initiativer, der allerede er på Bornholm og som kan se sig selv i et samlende biosfæreprojekt, der styrker mulighederne i fremtiden for at indgå i både nationale og internationale projekter med en potentiel udpegning som et UNESCO Biosfæreområde.

Til at udføre analysearbejdet blev der indgået aftale med konsulentfirmaet GEON som har mange års erfaring med UNESCO's programmer og blandt andet stod bag forundersøgelse og ansøgning i forbindelse med Danmarks første biosfæreområde på Møn sammen med Vordingborg Kommune og VisitMøn-Sydsjælland.

Til at understøtte GEONs arbejde blev, foruden LAG Bornholms bidrag i projektet, nedsat en arbejdsgruppe til at hjælpe med sparring og praktiske opgaver i forbindelse med forstudiet. Grønt Dialogforum har virket som følgegruppe for projektet, hvor Bornholm som biosfæreområde har været et punkt på dagsordenen på samtlige møder i Grønt Dialogforum i 2025. Her har der været lejlighed for at fortælle om konceptet, om forundersøgelsens fremdrift og afklaring af spørgsmål i forbindelse med en biosfære-udpegning.

Projektet har, ud over jævnlige møder i arbejdsgruppen, omfattet møder med udvalgte lokale interessenter, undersøgelse af igangværende og planlagte projekters muligheder for at samles under paraply af biosfæreområde, studietur for arbejdsgruppen til Møn UNESCO Biosfære og præsentation af forprojektet på regionalt netværksmøde NordMAB i Lofoten. I oktober besøgte leder af UNESCO's sektion for biosfæreområder, netværk og kapacitetsopbygning Bornholm. Besøget blev arrangeret med det formål at fremvise eksempler på igangværende og mulige fremtidige projekter som ville kunne understøtte biosfærekonceptet.

Resultatet af dette arbejde er samlet i denne rapport sammen med beskrivelse af hvad biosfæreområder er og kan bidrage med af lokal udvikling gennem en udpegning som UNESCO biosfæreområde.

Konklusion

Bornholm kan allerede nu opfylde de krav UNESCO stiller for at blive et biosfæreområde. Det kan konkluderes på baggrund af Bornholms naturkvaliteter, den eksisterende naturbeskyttelse og på baggrund af private samt offentlige og initiativer hvoraf enkelte er beskrevet i rapporten.

UNESCO's sektion for biosfæreområder, netværk og kapacitetsopbygning har besøgt Bornholm og kan på baggrund af oplevelser fra besøget konkludere at Bornholm udgør et fremragende potentielt biosfæreområde baseret på de eksisterende natur- og kulturkvaliteter. Bornholm har en engageret befolkning og en stærk lokal identitetsfølelse. Der er en fælles vision for øens bæredygtighed og potentiale til at skabe et sted der er dedikeret til en bedre forståelse af samspillet mellem mennesker og natur – som grundlag for at forbedre selve samspillet gennem velintegreret naturbeskyttelse og bæredygtig lokal udvikling.

En udpegning som UNESCO Biosfæreområde kan:

- understøtte mange af regionkommunens politikområder,
- fungere som fælles ramme for mange af de projekter som allerede er planlagt eller igangsat på Bornholm og derved skabe synergieffekt,
- skabe og styrke en bæredygtig udvikling, der tager afsæt i Bornholms styrker, udfordringer og muligheder i forhold til natur, ressourcer, erhverv, mennesker og kultur,
- skabe et sammenhængende brand for Bornholm til gavn for både erhverv og lokalsamfund.

Anbefalinger fra arbejdsgruppen

Arbejdsgruppen vurderer samlet set, at Bornholm har de nødvendige forudsætninger for at arbejde videre mod en udpegning som UNESCO Biosfæreområde. En biosfæreudpegning vurderes at kunne styrke Bornholms eksisterende indsats inden for naturbeskyttelse, bæredygtig udvikling, grøn omstilling, erhvervsudvikling og turisme, samtidig med at øens stærke lokale identitet og internationale profil understøttes.

Anbefalingerne i forstudiet er opdelt i to dele, idet to embedsmænd fra Bornholms Regionskommune har deltaget i arbejdsgruppen. Deres bidrag har haft til formål at sikre faktisk korrekthed og sammenhæng til kommunens øvrige aktiviteter. De deltager ikke i og kan ikke tages til indtægt for arbejdsgruppens overordnede anbefalinger.

Overordnede anbefalinger (uden deltagelse fra de kommunale embedsmænd)

- Det er arbejdsgruppens overordnede anbefaling, at arbejdet med at udarbejde en ansøgning til UNESCO sættes i gang i løbet af 2026.
- At der arbejdes for en organisatorisk model med udgangspunkt i en fond eller forening med afsæt i samarbejde mellem kommunen, civilsamfund og private aktører.
- At Ertholmene bliver en del af biosfæreområdet.
- At det undersøges i hvilket omfang Bornholms Regionskommune kan bidrage til finansiering af ansøgningsarbejdet.
- At det undersøges hvordan og i hvilket omfang Bornholms Regionskommune kan bidrage til finansiering og gennemførelse af ansøgningsarbejdet.
- At der nedsættes en styregruppe med repræsentation fra Bornholms Regionskommune, LAG Bornholm, NaturBornholm, Ertholmene og andre relevante interessenter der får til opgave at sikre finansieringen til ansøgningsarbejdet og igangsætte arbejdet.

Konkrete anbefalinger (hele arbejdsgruppen)

Såfremt der opnås politisk og organisatorisk tilslutning til at igangsætte kandidatfasen med ansøgning til UNESCO, står den samlede arbejdsgruppe bag følgende anbefalinger af teknisk karakter. Anbefalingerne skal ses i sammenhæng med opgaver som skal afklares i forbindelse med ansøgningen og anvendes i denne. Anbefalingerne knytter sig til forskellige temaer og er listet op nedenfor.

Styrket lokalsamfundsudvikling	Det anbefales at etablering af et biosfæreområde sker under en klar kobling til lokalsamfundsudviklingen på Bornholm og Christiansø og bidrager til at styrke kultur, natur og foreningslivet i samarbejde med borgere, foreninger og virksomheder.
Udviklingsplatform	Det anbefales, at et biosfæreområde på Bornholm tydeligt positioneres som en frivillig, faciliterende og inddragende platform uden myndighedsbeføjelser.
Grøn omstilling	Arbejdsgruppen anbefaler, at biosfæreprojektet kobles tæt til Bornholms igangværende og planlagte initiativer inden for grøn omstilling, grøn trepart og bæredygtig udvikling mere generelt.

Strategier og planer	At biosfærearbejdet kobles til allerede vedtagne strategier, planer og programmer på Bornholm, herunder fx kommuneplan, naturpolitik herunder grøn trepart, nationalpark og udlægget af statslige skovarealer til urørt skov, klimaplaner, erhvervs politik herunder Power-to-Vækst og fødevarestrategi, turismestrategier, og folkesundhedspolitik mv. samt relevante statslige planer for Ertholmene.
Interessent-kortlægning	At der udarbejdes en kortlægning af relevante aktører, herunder lodsejere, erhverv, foreninger, videns-institutioner, frivillige og myndigheder, med henblik på inddragelse, dialog og fremtidigt samarbejde.
Organisering	At der udarbejdes en organisatorisk model for biosfæreområdet, herunder behov for sekretariatsbetjening, arbejdsgrupper, styregruppe og referencefora, samt hvordan disse kan bemannes og fungere i praksis.
Finansiering	At der udarbejdes et overslag over ressourcebehov til ansøgningsproces og drift, herunder en langsigtet strategi for personaleresourcer, ekstern bistand, kommunikation og aktiviteter, som grundlag for dialog med kommune og fonde.
Ambassadører	Opbygningen af lokalt ambassadørnetværk anbefales igangsat sideløbende med en eventuel ansøgningsproces. Funktionen af dette netværk skal være at sikre lokal forankring og støtte undervejs i ansøgningen.
Baseline og datagrundlag	At der gennemføres en kortlægning af eksisterende data om natur, biodiversitet, kulturmiljøer, erhverv, bosætning og igangværende bæredygtighedsinitiativer på Bornholm og Ertholmene, som kan danne baseline for ansøgning og fremtidig monitorering.
Kommunikation	At der udvikles en teknisk ramme for kommunikation og formidling, der forklarer biosfæreområdets formål, frivillige karakter og merværdi for Bornholm, herunder brug af lokale cases, kortmateriale og visuelle fortællinger om ø-samfundet.
Monitorering	At der opstilles enkle, men robuste principper for monitorering og evaluering af biosfæreområdets indsats, i overensstemmelse med UNESCOs krav og med fokus på løbende læring, dokumentation og videndeling og -udvikling.
Afgrænsning	I forbindelse med ansøgningsfasen skal den endelige afgrænsning af biosfæreområde afklares.
Biosfæreområdets navn	Der bør findes et inkluderende navn for biosfæreområdet.

Samlet set peger forstudiet og arbejdsgruppens anbefalinger på, at en UNESCO biosfæreupegning rummer et betydeligt potentiale for Bornholm og Ertholmene som samlet ø-samfund. En videre proces vil kunne styrke både natur, erhverv, identitet og international synlighed, der er forankret i lokale værdier og eksisterende bornholmske styrkepositioner.

Om biosfæreprogrammet

Hvad er et biosfæreområde? Definitioner og de oprindelige tanker bag.

Et biosfæreområde er af UNESCO defineret som:

Områder med terrestriske og kystnære/marine økosystemer eller en kombination heraf, som er internationalt anerkendt inden for rammerne af UNESCO's program om mennesket og biosfæren (MAB)¹.

Et biosfæreområde består af en mosaik af økosystemer, der er repræsentative for større biogeografiske regioner, herunder en variation af menneskelige indgreb. Området skal være af betydning for bevarelsen af den biologiske mangfoldighed. Det skal også give mulighed for at udforske og demonstrere tilgange til bæredygtig udvikling på regionalt plan.

Et UNESCO Biosfæreområde er et internationalt anerkendt område, udpeget med det formål at fremme og vise måder for, hvordan bevarelse af biodiversitet kan gå hånd i hånd med bæredygtig udvikling ved at integrere discipliner indenfor naturvidenskab og samfundsvidenskab med det formål at forbedre forholdet mellem mennesker og deres omgivne miljø. Ideen var at skabe et verdensomspændende netværk af "levende laboratorier" eller "modelområder" til at afprøve og anvende disse tværfaglige tilgange.

Biosfære er et samlende udtryk for alle de steder, hvor alt liv findes.
Mennesket er således en del af biosfæren.

Mennesket og biosfæren-programmet blev oprettet i 1971 og udvikler inden for naturvidenskab og samfundsvidenskab grundlaget for en rationel og bæredygtig udnyttelse og bevarelse af biosfærens ressourcer samt for en forbedring af det overordnede forhold mellem mennesker og deres miljø. De oprindelige ideer bag programmet omfattede:

- Anerkendelse af mennesker som en del af biosfæren og integration af bevarelse med menneskers velfærd og levebrød.
- Etablering af et globalt netværk af lokaliteter, der repræsenterer vigtige økosystemer til forskning, overvågning og informationsudveksling.
- Sikring af in situ-bevarelse (dvs. bevarelse på stedet) af genetiske ressourcer, arter og økosystemer.
- Oprettelse af "læringssteder" til at afprøve og dele løsninger til bæredygtig udvikling.

Biosfæreprogrammet handler om samspillet mellem natur og kultur, erhvervsliv og økonomi. Miljøperspektivet er vigtigt men det er helheden som skal udvikles.

¹ * MAB = *Man and the Biosphere Programme (MAB)*

Af UNESCO's bestemmelser for biosfæreområder fremgår at:

1. Biosfæreområder udgør et verdensomspændende netværk.

I dag består det globale netværk af biosfæreområder af 784 steder fordelt på 142 lande. Det første danske biosfæreområde er Møn UNESCO Biosfære som blev udpeget i 2017. Af vores nærmeste naboer i norden har Sverige otte og Norge et biosfæreområde.

Aabenraa Kommune har i september måned besluttet at arbejde videre med at få udpeget Flensborg Fjord som et UNESCO biosfæreområde. Biosfæreområdet søges som et grænseoverskridende UNESCO-område hvor Flensborg Fjord udgør et delt økosystem mellem Danmark og Tyskland.

2. Netværket udgør et redskab til bevarelse af biologisk mangfoldighed og bæredygtig udnyttelse af dens komponenter og bidrager dermed til målene i konventionen om biologisk mangfoldighed og andre relevante konventioner og instrumenter.

Hermed forstås, at et UNESCO Biosfæreområde lokalt arbejder med de globale udfordringer som fremgår af FN's Verdensmål og af FN's aftaler om biodiversitet, klima og lignende aftaler.

Indenfor det globale netværk er der regionale and tematiske netværk. Danmark indgår i det regionale netværk EuroMAB som omfatter alle biosfæreområder i Europa og Nordamerika. Tematiske netværk samler biosfæreområder, der har miljømæssige, økosystemiske, geopolitiske og kulturelle ligheder. Det giver en særlig mulighed for at dele indsigt i bæredygtige udviklingsmodeller og potentialet for afbødning og tilpasning til globale forandringer gennem samarbejdsbaseret forskning, deling af viden og kapacitetsopbygning med områder man har et interessefællesskab med på tværs af landegrænser. Eksempler på tematiske netværk af relevans for Bornholm kunne være 'Biosphere for Baltic' hvor også Møn Biosfæreområde deltager og 'World Network of Island and Coastal Biosphere Reserves'.

3. De enkelte biosfæreområder forbliver under den suveræne jurisdiktion af de stater, hvor de er beliggende. I henhold til den nuværende lovgivningsmæssige ramme træffer staterne de foranstaltninger, som de finder nødvendige i henhold til deres nationale lovgivning

Det er vigtigt i arbejdet med biosfæreområder at det bliver klart for de involverede interessenter, at en udpegning som UNESCO Biosfæreområde *ikke* medfører en ny lovmæssig ramme som påføres området. UNESCO har ingen jurisdiktion over et biosfæreområde som altså alene baserer sig på nationale og regionale love og regler.

Formelle krav til størrelse og afgrænsning

Der er ikke faste rammer for størrelse af et biosfæreområde. Det væsentlige er, at området har en passende størrelse så det kan opfylde følgende tre funktioner:

Bevarelse	Bidrage til bevarelse af landskaber, økosystemer, arter og biodiversitet;
Udvikling	Fremme økonomisk og menneskelig udvikling, der er sociokulturelt og økologisk* bæredygtig;

Logistisk støtte

Støtte demonstrationsprojekter, miljøuddannelse og træning, forskning og overvågning i forbindelse med lokale, regionale, nationale og globale spørgsmål vedrørende bevarelse og bæredygtig udvikling.

** Med økologi menes her: videnskaben om forholdet mellem de levende væsner og mellem dem og deres miljø.*

Formelle krav til zoner

Det er et krav fra UNESCO at biosfæreområdet inddeles i zoner. Udpegning af biosfæreområdets zoner følger den nationale lovgivning og er derfor ikke en ny lovgivning som påføres området ligesom zonerne ikke er nye områder men alene defineret ved de eksisterende love og regler. På dette grundlag udpeges:

Kerneområder - beskyttede områder, dedikeret til langsigtet bevarelse af landskaber, økosystemer og biodiversitet.

I udgangspunktet bør kun monitorering og nødvendig naturpleje finde sted indenfor et kerneområde. Det er dog eksempler fra svenske biosfæreområder hvor der både er permanente beboelser og fritidsbeboelser indenfor kerneområde ligesom allemandsretten er gældende. Det skal blot kunne godtgøres at der finder en langvarig beskyttelse sted indenfor kerneområdet som har fokus på naturbevarelse.

Bufferområder - områder som ideelt set ligger rundt om kerneområder, hvor kun aktiviteter, der er forenelige med bevaringsmålene, kan finde sted.

I bufferområder foregår aktiviteter som turisme og rekreation, uddannelse og træning som dog ikke må være i konflikt med beskyttelsesformålet, ligesom der kan være en mindre grad af beboelse som ikke kolliderer med beskyttelsesformål i kerneområdet.

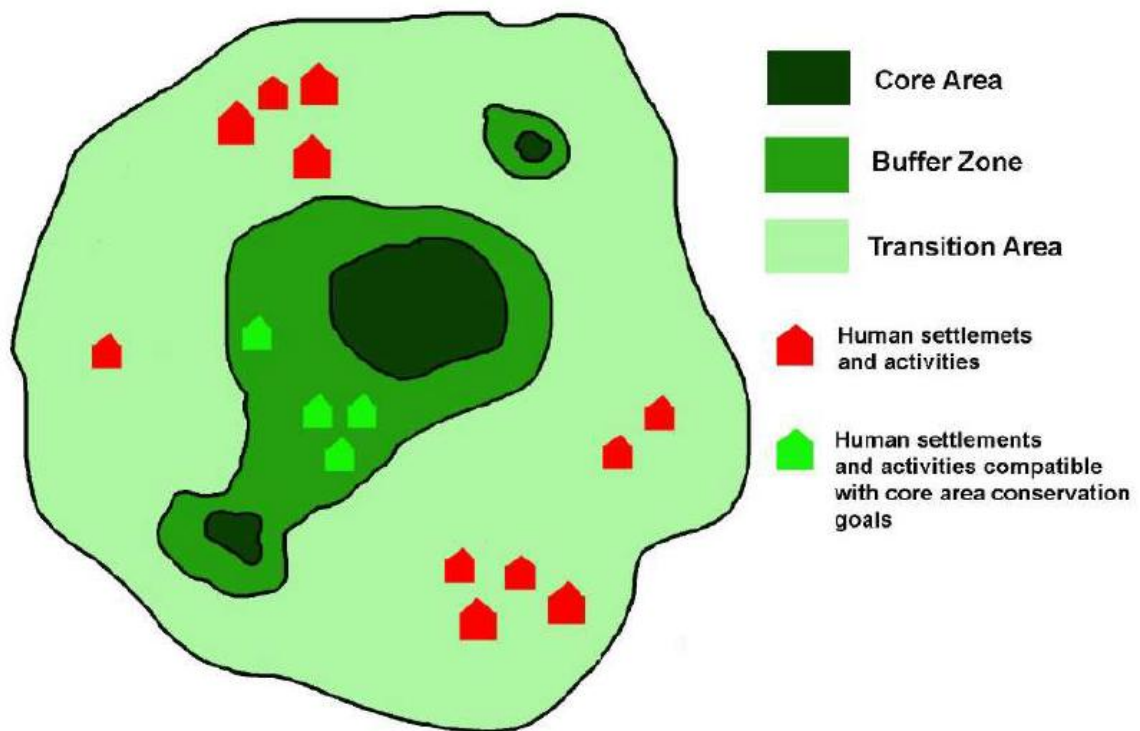
Overgangsområde / Udviklingsområde - et ydre område, hvor bæredygtig ressourceforvaltning fremmes og udvikles.

Udviklingsområdet er der hvor størstedelen af befolkningen bor og lever, hvor turisme, rekreation og biosfæreområdets logistiske støtte til demonstrationsprojekter mv. foregår.

Størrelsen af et biosfæreområde er derfor også et resultat af at den fornødne zoner kan etableres og funktionerne kan opfyldes. Derudover er det vigtigt at se på den kulturelle eller historiske baggrund med hensyn til den regionale identitet, for at fremme accepten blandt indbyggerne og øge deres villighed til at bidrage til bæredygtig udvikling. Området skal være stort nok til at generere en vis værdi (økonomisk, kulturel, økosystemtjenester, videnskabelige data osv.) og også til at undersøge virkningen af de igangværende klimaforandringer. Og området skal have en befolkning, der er stor nok til at studere interaktionen mellem mennesker og naturen.

Der bliver ikke udlagt nye kerneområder eller bufferområder i forbindelse med at man bliver et UNESCO Biosfæreområde. Områderne er alene defineret ved den eksisterende beskyttelse.

BIOSPHERE RESERVE ZONATION



Figur fra 'Technical Guidelines for Biosphere Reserves' illustrerer, i idealiseret form, aktiviteter i og udformning af zoner i et biosfæreområde.

Vigtigt budskab til borgere: Det du havde lov til *før* en udpegning til UNESCO Biosfæreområde, har du stadig lov til *efter* en UNESCO-godkendelse.

Vigtigt budskab til erhvervet: Den drift du havde tilladelse til *før* en udpegning til UNESCO Biosfæreområde, er stadig tilladt *efter* en UNESCO-godkendelse.

Hvorfor et biosfæreområde?

Bornholm står overfor en række udfordringer som berører hele øen. De økonomiske strukturer er under pres, der sker vedvarende fraflytning, der er opstået demografiske ubalancer og natur- og miljø er også under pres. Udfordringerne er beskrevet i strategien for LAG Bornholm².

Det er LAG Bornholms vurdering, at udviklingen ikke er vendt trods mange initiativer og indsatser, snarere tværtimod. De strukturelle udfordringer syntes at bestå og spørgsmålet er hvordan der kan arbejdes anderledes og mere helhedsorienteret for at ændre denne udvikling.

Udpegning som biosfæreområde kunne være et svar. Det kan give en strategisk retning som samler mange indsatser og initiativer med potentiale til at skabe synergieffekter mellem disse.

Bornholm og Ertholmene kan blive et modelområde for bosætning i landdistrikter, hvor bæredygtighed er i fokus for levevis.

Hvad får regionskommunen / borgere / erhvervsliv ud af det?

UNESCO's biosfæreområder er brobyggere, der forener interessenter (ejere, brugere osv.) i læringsprocesser med det formål at udvikle en bæredygtig fremtid. Biosfæreområder afprøver nye metoder og viden med det formål at bidrage til en bedre forståelse af biosfærens ressourcer og udbrede lokale løsninger på globale udfordringer.

Med begrænsede ressourcer og uden formel magt inspirerer biosfæreområder til forandringsprocesser inden for eksisterende organisationer, samtidig med at de nedbryder silotænkning gennem deres holistiske arbejdsmodel. Deres rolle supplerer myndighedernes og andre organisationers arbejde, og de er en samlende kraft i overgangen til bæredygtig udvikling, snarere end blot endnu en interessegruppe blandt mange. Mens aktørerne fokuserer på deres del af puslespillet, er biosfæreområderne en neutral arena.

Sådan beskrives biosfæreområder i det svenske biosfæreprogram. De svenske biosfæreområder har siden oprettelsen af det første i 2005 stimuleret bæredygtig udvikling i praksis ved at kombinere naturbevarelse, lokalt iværksættereri og kapacitetsopbygning med social udvikling.

Biosfæreområder fungerer således som neutrale, realistiske testmiljøer, hvor offentlige myndigheder kan iværksætte, afprøve og følge op på politiske forslag i samarbejde med lokale aktører. Ved at arbejde inden for en eksisterende struktur med stærke lokale rødder opnår man større accept, hurtigere feedback og bedre muligheder for skalerbarhed. Biosfæreområder bidrager til at omsætte nationale mål til praktisk handling – hvor mennesker, miljø og social udvikling arbejder sammen.

Efter svensk model bidrager biosfæreområder til de offentlige myndigheder med³:

- Afprøvning af teori i praksis og overførsel af viden
- Offentlige opgaver
- Udvikling af politikker
- Projektejere
- Vigtige kontaktnetværk
- Lokal platform med støtte og tillid

² <https://lag-bornholm.dk/wp-content/uploads/2023/01/Udkast-til-strategi-2027-for-LAG-Bornholm.pdf>

³ <https://biosfarprogrammet.se/testbaddar/#myndighet>

Konklusionen på forprojektet på Møn var, også inspireret af besøg i svenske biosfæreområder, at udpegning som biosfæreområde vil anspore til internt samarbejde på tværs af sektorer, styrke bæredygtig udvikling herunder medføre en positiv erhvervsudvikling. Ved at understøtte initiativer, som baserer sig på disse ideer, kan et biosfæreområde forventes at opnå resultater så som:

Pege på løsninger. Området vil tiltrække ideer til ny levevis og samtidig virke inspirerende for andre områder. Området kan blive motor for knowhow indenfor bæredygtig levevis.

Ny erhvervsudvikling. Ved at fokusere og samle kræfterne og tage afsæt i biosfæretankegangen bidrages til iværksætterier. Biosfæreområdet skal tjene til at understøtte initiativer, som opfylder formålene og visionen, som er udtænkt for biosfæreområdet. Det kunne være fx initiativer på at udvikle produkter fra 'vugge' over forædling til salg, hvilket igen vil understøtte turisterhvervet, som ikke alene efterspørger den gode natur og det gode produkt, men også fortællingen bag produktet.

Fundraising. Ved at der er et veldefineret samlet fokus for området, bidrages der til, at der vil kunne søges eksterne midler såvel fra nationale fonde som fra EU's programmer. Samtidig understøtter det de projekter, som allerede er i gang, og det hjælper til, at nye projekter kan opnå projektstøtte.

Fokus på egne værdier. Det er vigtigt, at der under opbygningen af medejerskab i lokalbefolkningen, fokuseres på områdets egne værdier. Det kan være på lokal mad, på kulturværdier og traditioner.

Profiler og branding. Det er uomtvisteligt at udpegning gennem UNESCO profilerer et område. Det gælder både verdensarv, geopark såvel som biosfæreområde. En satsning på at blive biosfæreområde giver et grundlag for at tydeliggøre områdets profil og udvikle et varemærke for området. En optagelse i UNESCO's netværk af biosfæreområder vil medføre betydelig markedsføringsværdi af international kvalitet.

Øge forskning i bæredygtig samfundsudvikling. En udpegning til biosfæreområde vil tiltrække forskning og undervisning indenfor bæredygtig levevis med et bredt fokus på miljø-, sundhed-, og samfundsforskning.

Et biosfæreområde har ingen myndighedskompetence og kan derfor agere fra en neutral platform for samarbejder på tværs af sektorer.

Projekter, nutidige som fremtidige, som arbejder for en bæredygtig fremtid i harmoni med naturen, samles under samme paraply gennem udpegning som UNESCO Biosfæreområde.

Hvordan udpegning som biosfæreområde understøtter:

Biosfæreområder er modelområder for nye teknikker og viden om bæredygtige relationer mellem menneske og natur og anerkendes som modeller, der bidrager til gennemførelsen af målene for bæredygtig udvikling – Agenda 2030.

Biosfæreområder arbejder med at fremme tværfaglig forskning, demonstration af bedste praksis på lokalt plan og uddannelse i bæredygtig forvaltning af kulturelle og naturlige ressourcer. Programmet bidrager ikke kun til en bedre forståelse af miljøet, herunder globale forandringer, men også til et større samspil mellem videnskab, lokal viden og regional og lokal forvaltning.

Naturbevarelse

For at opnå anerkendelse som et UNESCO Biosfæreområde er det nødvendigt at området allerede indeholder vigtige naturværdier som er underlagt beskyttelse. Bornholm indeholder store naturværdier

både i højlandet og i kystområderne og her findes en lang række forskellige typer af beskyttelse af disse naturværdier (fredninger, strandbeskyttelseslinje osv.).

Ved at have en øget fokus på hvordan mennesket kan leve i harmoni med omgivende natur bidrages til en bedre naturbevarelse som påvirker ind i bufferområde og derved bidrager til beskyttelse både i buffer- og kerneområde.

Nedenfor nævnes eksempler på private projekter og initiativer som bidrager til naturbevarelse og som potentielt ville kunne drage fordel af en udpegning som biosfæreområde og/eller som tapper ind i biosfæretankegangen.

Vandpleje Bornholm – eks på privat initiativ som arbejder på at forbedre øens vandløb, fremme biodiversitet og sikre optimale forhold for fisk og dyreliv gennem frivilligt engagement og samarbejde. Projekt spiller fint ind i biosfæretankegangen og er eksempel på projekt hvor der kan opnås synergieffekt med andre naturprojekter ifm. udpegning som biosfæreområde.

Ivandet – har som mål at indhente mere viden om den ukendte kyst- og havnatur omkring Bornholm og med udgangspunkt heri gennemføre konkrete miljøforbedrende tiltag. ivandet er en socialøkonomisk virksomhed og er også eksempel på allerede eksisterende initiativ som vil kunne drage fordel af en udpegning som biosfæreområde og samtidig inspirere til andre private initiativer.

Blå Bornholm – er en forening, der arbejder for at styrke Bornholms blå erhverv og maritime potentialer. Med udgangspunkt i øens særlige beliggenhed i Østersøen samler foreningen aktører inden for fiskeri, havbrug, maritime virksomheder, turisme, uddannelse og udvikling.

Foreningen har fokus på bæredygtig udnyttelse af havets ressourcer, innovation og samarbejde på tværs, så Bornholm fortsat kan udvikle sig som et stærkt maritimt knudepunkt. Blå Bornholm bidrager dermed til både lokal erhvervsudvikling og en grønnere fremtid for øens hav- og kystområder.

Dark Sky Bornholm – er et lokalt initiativ og en forening startet af unge mennesker med det formål at arbejde for, at Bornholm på sigt kan udpeges som Dark Sky-område. Initiativet tager afsæt i Bornholms særlige forudsætninger, idet øen rummer nogle af Danmarks mørkeste nattehimler og har en relativt lav grad af lysforurening sammenholdt med store sammenhængende naturarealer.

Arbejdet med Dark Sky på Bornholm har fokus på både naturbeskyttelse og formidling. Reduktion af lysforurening bidrager til forbedrede levevilkår for nataktive dyr og insekter, styrker biodiversiteten og understøtter naturlige døgnrytmer hos både mennesker og natur. Samtidig skaber nattemørket mulighed for nye former for naturoplevelser, læring og bæredygtig turisme, hvor stjernehimlen, landskabet og stilheden indgår som centrale elementer.

Dark Sky-indsatsen flugter med biosfæreprogrammets helhedstænkning, hvor naturbeskyttelse, lokal udvikling og formidling ses i sammenhæng. Erfaringer fra Møn viser, at Dark Sky-certificering og biosfæreudpegning kan fungere som gensidigt understøttende processer, blandt andet gennem fælles fokus på formidling, lokale ambassadører og udvikling af fælles retningslinjer for belysning.

På Bornholm vil Dark Sky kunne indgå som et konkret og synligt indsatsområde i et kommende biosfæreområde. Indsatsen kan kobles til eksisterende naturbeskyttelse, bæredygtig turisme, grøn omstilling og borgerrettede initiativer, eksempelvis gennem vejledning om udendørs belysning, udvikling af mørkevenlige stier og oplevelser samt formidling af Bornholm som et sted, hvor hensynet til natur, mennesker og nattemørke tænkes sammen.

Naturpark Christiansø er et i dansk sammenhæng unikt eksempel på, hvordan et lille lokalsamfund bor og lever midt i et naturområde med en høj beskyttelsesgrad samtidig med at mennesker bor og lever indenfor

det beskyttede område og skal opretholde en bæredygtig levevis samtidig. Beskyttelsen gælder i nogle tilfælde både naturen såvel som kulturarven på øerne.

Udviklingsplan for Christiansø 2024-2030 er blevet til i dialog med øboerne og skaber et fælles arbejdsgrundlag for fremtidig udvikling, fremtidige planer og fremtidige prioriteringer på øen. Udpegning som biosfæreområde taler derfor direkte ind i biosfærekonceptet.

Kommende **Naturnationalpark Almindingen** vil med sine ca. 1.200 ha som rummer høj naturværdi og mange sjældne arter, bidrage til biosfæreområdet behov for kerne- og evt. bufferområde.

Forvaltningsplanens særlige fokus på at genskabe de naturlige hydrologiske forhold og øge forekomsten af dødt ved og i det hele taget dens fokus på at understøtte et økosystem og sikre at de naturlige processer og dynamikker kan indvirke på området, er helt i biosfæretankens ånd.

Grøn omstilling

Bornholms Regionskommune har i 2023 vedtaget tillæg til Erhvervsstrategien med ønske om at invitere investorer til at etablere sig på Bornholm og derved skabe nye erhvervspotentialer. Med Energi-ø Bornholm ønsker man at skabe mange nye varige arbejdspladser og tiltrække et stort antal tilflyttere og virkeliggøre visionen om et socialt og økonomisk bæredygtigt samfund.

Bornholm skal udnytte sin geografiske placering i Østersøen i forhold til placering af vindmølleparker og rørledninger på havet til at fremme den grønne omstilling af energisystemer, samt realisere erhvervspotentialerne lokalt, og dermed også drage nytte af den nationale satsning på power-to-x.

Denne satsning bidrager til løsning af klimaforandringer globalt og derved også lokalt. Der vil derfor kunne opnås god synergieffekt mellem udpegning som biosfæreområde og projektet Energiø Bornholm.

Grøn trepart

Arbejdet i den grønne trepart på Bornholm er mundet ud et stort grønt signaturprojekt som er spillet ind som forslag til omstilling af landbrugsarealer under grøn trepart – Det Bornholmske Højland.

Signaturprojektet står på skuldrene af tidligere ide om Den Grønne Bølge og de er for en stor del sammenfaldende. Målet med signaturprojektet er at skabe et markant og sammenhængende naturområde midt på øen, der styrker biodiversiteten, binder kulstof, reducerer kvælstofudledning og sikrer rent drikkevand for kommende generationer. Da der for Bornholm ikke er fastlagt kvælstof-reduktionsmål for landbruget er der således ikke adgang til statens midler for nuværende.

Derfor har treparten valgt at satse på et projekt, som kan tiltrække fondsmidler. Det projekt har alle muligheder for at spille en vigtig rolle i en biosfæreudpegning og bidrage både til naturbevarelse og bæredygtig ressourceudnyttelse og vil med stor sandsynlighed kunne indgå som bufferzone og eventuelt med kerneområder for nogle arealer. Udpegning som biosfæreområde vil yderligere understøtte muligheder for at tiltrække fondsmidler til realisering af signaturprojektet.

Lokal udvikling

Der er mange projekter som kunne nævnes under lokal udvikling. Her er valgt at fremhæve "**Vi mødes i det grønne**" - det kommunale, borgerdrevne områdefornyelsesprojekt. Bornholms Regionskommune driver og udfører projektet i tæt samarbejde med by-, borger- og idrætsforeninger i de fire bornholmske

byer Aarsballe, Klemensker, Nyker og Rø, som til sammen går under navnet 4-Kløver-klyngen. Her arbejder centrale aktører med erhvervsudvikling, innovation og turisme og skaber synergieffekt ved at samarbejde med lokalsamfundets igangværende lokaludvikling. Formålet med 4-Kløver-klyngen er at forbinde 4 byer med stier og samtidig styrke og opgradere de aktiver, som Klyngen stadig har, så de fire lokalsamfund fortsat vil være attraktive at bo i, arbejde i og besøge - og dermed skabe mere værdi for Bornholm.

Projektet er et eksempel på aktiviteter som allerede spiller godt ind i biosfæretankegangen og viser at der på Bornholm allerede arbejdes på måder som harmonerer med idegrundlaget bag biosfæreområder, med fokus på borgerdrevet udvikling. En udpegning som UNESCO biosfæreområde kan derfor både være med til at løfte nye og fremtidige lokale aktiviteter samt være en anerkendelse til allerede igangsatte og bidrage til videreudvikling af disse.

Bæredygtig udvikling

For at nå de globale mål for bæredygtig udvikling kræves der en omfattende samfundsmæssig omstilling. Omstillingen er en læringsproces, hvor der skal udvikles nye og innovative modeller og metoder til bæredygtighedsstyring.

Læring og uddannelse med henblik på bæredygtig udvikling er centrale temaer i biosfæreprogrammet og i biosfæreområderne. Biosfæreområderne er på forkant, når det gælder om at generere, anvende og formidle ny viden og nye koncepter fra forskning i bæredygtig udvikling. Samtidig fremmer undersøgelser af erfaringerne fra biosfæreområderne bæredygtighedsforskningen. Derudover er biosfæreområder steder, hvor mennesker kan engagere sig og lære om bæredygtig udvikling i praksis.

Biosfæreområdernes vej til UNESCO-udpegning og deres samarbejdsbaserede arbejdsmetoder er i sig selv læringsprocesser, hvor nye metoder til styring og ledelse udvikles og afprøves.

Konkret kan dette indbefatte fokus på bæredygtigt byggeri, Vild med Vilje, giftfri haver, beskyttelse af truede arter, bæredygtig turisme, omlæggelse til vild natur såvel som bevidsthed om forbrug, madspild og affaldssortering osv.

Arbejdet med udpegning af Bornholm som biosfæreområder kan ses som en naturlig forlængelse af lokalsamfundets arbejde med den grønne omstilling. I 2020 blev Bornholm kåret som den ø i EU, der har den mest ambitiøse, bæredygtige energiudvikling med "[RESponsible Island Prize](#)"

Historie og kulturhistorie

Bornholms historie og kultur er unik pga. øens beliggenhed, hvilket især tidligere gav øen særskilt udvikling fra resten af Danmark. Det har resulteret i en rigdom af arkæologiske fund og fortidsminder, en særlig dialekt, madkultur, rundkirker og borgruiner og sagn om de underjordiske. Ertholmene bidrager med sin helt egen historie til øsamfundet.

Museumsforeningen på Bornholm har cirka 5.000 medlemmer hvilket gør det til den største museumsforening af sin art og fortæller samtidig at kultur og historie er vigtigt for bornholmeren.

De museale og kulturelle institutioner kan bidrage med en betydende rolle i udvikling af et biosfæreområde.

Bornholms Regionskommunes politikområder

I det følgende er der set på hvordan UNESCO's biosfæreprogram kan omsættes i en kommunal virkelighed.

Ud over en vurdering af, at kommunen har en relevant naturkvalitet i forhold til et UNESCO Biosfæreområde, så er der set på om kommunale politikområder, evt. kan kobles til biosfære-tankesættet.

I forhold til den netop indgåede konstitueringsaftale, er der en række emner indenfor forskellige politikområder der passer godt ind i biosfæreprogrammet.

I skemaform vises politikområder holdt op mod temaer fra biosfæreprogrammet og pluk fra konstitueringsaftalen, og der gives eksempler på politik, der ville have potentiale til at kunne indgå i en egentlig UNESCO-ansøgning.

UNESCO Biosfæreområde og den kommunale virkelighed – biosfære-tematikker koblet til konkret politik.

<i>Politik områder</i>	<i>UNESCO's biosfære perspektiver</i>	<i>Pluk fra konstitueringsaftale</i>	<i>Eksempler på konkrete politikområder/indsatser som kan kobles direkte til biosfærekonceptet</i>
Grøn dannelse og folkesundhed	Læring, fællesskab og trivsel i tæt kontakt med naturen. Fokus på livskvalitet.	"Lokale kultur, natur- og fritidstilbud prioriteres ..." (BSU) "Naturen fremmer folkesundhed ved at skabe ro, bevægelse og fællesskab. Derfor skal den være let tilgængelig for alle - ..." (MEU) "... styrke ... den lokale selvforsyningsgrad" (MEU) "Mental sundhed blandt ældre" (ÆSU) "... forebyggende indsatser ..." (ÆSU) "Målet er at styrke fællesskaber ... et ... aktivt liv ..." (KLU) "Styrkelse af kultur, natur og foreningslivet ..." "Idrætsforeninger inddragelse som forebyggelse" (KLU)	· Daginstitutioners brug af naturen · Naturlegepladser · Kollektiv trafik der giver adgang til naturoplevelser · Plejehjem der tager ældre på tur i naturen · Folkeskolernes brug af naturen i undervisningen · Foreningsliv som løb, cykling, og kommunale motionstilbud · Gå-fællesskaber for motionsuvante i naturen. · Befolkningens adgang til natur af høj kvalitet tæt på deres liv · Bynær natur
Natur og landskab	Samarbejde om naturforvaltning og udvikling af signaturprojekt.	"... lokale grønne treparts arbejde med at realisere ... signaturprojekt: Det Bornholmske Højland" (MEU) "Bornholms natur og skal både beskyttes og benyttes", "Understøtte landbrugets ønske om at levere miljøvenlige løsninger... , minivådområder" (MEU) "Vand miljø og drikkevandsbeskyttelse" (MEU) "Balancering af naturbeskyttelse, trafikbelastning affaldshåndtering og lokal-samfundstrivsel" (MEU) "Strategiske retningslinjer for fysiske, miljømæssige ... udvikling ... der afspejler kommunens langsigtede visioner" ... (§17, stk. 4 udvalg)	· Højlands- signaturprojektet · Sagsbehandling af minivådområder · Naturgenopretning · 4-kløver klyngen mv.
Turisme	Bæredygtig turisme i balance med lokalsamfund og naturgrundlag.	"Kyst- og naturkulturen er en særlig ressource ..." (MEU) Udendørs faciliteter (KLU) "helårs- og sæsonturisme ..." (KLU)	· Turister kommer i høj grad til Bornholm pga. naturen. · Udvikling af naturkvalitet vil forbedre turismeproduktet. · Biosfære vil medføre en stærk brandingværdi for turismen

<i>Politik områder</i>	<i>UNESCO's biosfære perspektiver</i>	<i>Pluk fra konstitueringsaftale</i>	<i>Eksempler på konkrete politikområder/indsatser som kan kobles direkte til biosfærekonceptet</i>
Erhverv, energi og ressourcer	Innovation i fødevarerproduktion, cirkulær økonomi og grøn omstilling. Grøn strøm som 'driver' for udvikling (energiø, PtV)	"Energioften og grøn udvikling" (MEU) "Strategi for Grøn udvikling" (MEU) "Strategisk satsning på grøn udvikling som lokomotiv ..." (MEU) "Behov for partnerskaber for at løse klima-, natur og erhvervsrelaterede udfordringer" (MEU)	<ul style="list-style-type: none"> · Ambition om grøn energiproduktion i Power to Vækst-strategi · Energi-erhvervspark der omsætter grøn energi til lokale arbejdspladser · Landskabelige korridorer gennem erhvervspark · Lokale fødevareraktiviteter der sanker urter og bær, og Gourmet Bornholms arbejde for at udvikle fødevarerfortællingen og disse virksomheder · Arealer der udnyttes til produktion af fødevarer - både konventionelt og økologisk · Spildevand som ressource som teknisk vand til PtX
Uddannelse og læring	Et "Living Lab" i samarbejde med skoler, uddannelse og universiteter	"Tiltrække og udvikle uddannelser (...)" (MEU) "Understøtte lokale erhverv, herunder turisme og fødevarerproduktion (...)" MEU "... flexible læringsmiljøer ..." (BSU)	<ul style="list-style-type: none"> · Folkeskoler der sætter fokus på bæredygtighed i undervisningen · Naturen som undervisningslokale · Kokkeuddannelser med fokus på lokale fødevarer (campus) · BOFA underviser skolebørn i affaldssortering og genanvendelse · Residential collage i elværket med forskere i bæredygtige grønne løsninger
Tilflytning	Udvikling af natur og samspil med mennesker	"Justering af kommuneplan for at understøtte bæredygtig udvikling, attraktive boligområder og samfundsudvikling" (MEU) "Attraktivt sted at stifte familie" (KLU)	<ul style="list-style-type: none"> · Naturen tiltrækker tilflyttere · Et stærkere natur-brand sammen med bæredygtigheds-brand må formodes at gøre Bornholm mere attraktiv for tilflyttere (og samtidig bidrage til at forhindre fraflytning) · Bynær natur med høj biodiversitet, fx kyster

(SBU) Social- & Beskæftigelsesudvalget, (MEU) Miljø- & Erhvervsudvalget, (ÆSU) Ældre- & Sundhedsudvalget, (KLU) Kultur- & Lokalsamfundsudvalget, (BSU) Børne- & Skoleudvalget.

Tabellen viser, at den nye kommunalbestyrelses konstitueringsaftale omfatter en lang række områder som kan ses samles i et biosfæreperspektiv. Det taler for, at der allerede er en kobling mellem natur og kommunale indsatser på mange områder, hvilket kan styrke en ansøgning, men også at mange af områderne er noget et nyt kommunalbestyrelsen ønsker at udvikle yderligere. Disse kan evt. kobles med et biosfære-perspektiv.

Biosfærekonceptet kan bruges som et rammesættende princip for en ny kommunal vision, der kan samle politikere, erhvervsliv og borgere om et fælles mål om at udvikle Bornholm som et bæredygtigt øsamfund i balance mellem natur, livskvalitet og vækst. Biosfæreprincipperne har potentiale til skabe sammenhæng på tværs af kommunens strategier og politikker, der ellers ikke har noget med hinanden at gøre.

Møde med interessenter

Der har været holdt møder med forskellige aktører og interessenter i forbindelse med forprojektet. Møderne har alle været af uformel karakter og havde til formål at skabe opmærksomhed om projektet og udbrede kendskab til biosfæreamråder og viden om hvad biosfæreamråder kan og ikke mindst ikke kan. Det

har været vigtigt overfor interessenter at slå fast fra start, at en udpegning som biosfæreområde ikke i fremtiden medfører nye restriktioner i forhold til de aktiviteter man må udfolde i dag.

Projektet blev skudt i gang på NaturBornholm d. 25/2 med et stormøde med temaet; Bornholm som UNESCO biosfæreområde? arrangeret af LAG-Bornholm og Baltisk Bro

Der er deltaget i møder som DN har afholdt omkring grøn trepart. Der har været drøftelse med Destination Bornholm om Biosfæreprojekt og Dark Sky-projekt og mulighed for at inddrage begge i projektansøgning.

Der har været møder med Bornholms Landbrug & Fødevarer og med Naturstyrelsen og repræsentanter fra arbejdsgruppen holdt stævne-møde med nordiske repræsentanter fra nordiske biosfæreområder, fra Norge og Sverige under Folkemødet.

Netværk

Studietur til Møn

Netværk er et vigtigt instrument indenfor biosfæreområder til vidensdeling og inspiration. Derfor blev der i projektet planlagt studietur for arbejdsgruppen til Danmarks første og indtil videre eneste biosfæreområde, Møn UNESCO Biosfære i Vordingborg Kommune.

Studieturen forløb over to dage i maj, med biosfærekoordinator Katrine Dietrich og turismeansvarlig i Vordingborg Kommune Søren P. Sørensen, House of Møn, som guider.

Studieturen omfattede introduktion til biosfæreområdet, processen frem til udpegning og beskrivelse af det videre arbejde. Nedenfor følger en kort beskrivelse af programpunkterne for studieturen.

En lokal guidet tur om aften til Dark Sky oplevelse ved Nyord af Susanne Rosenild. Dark Sky ansøgning og biosfæreansøgning til UNESCO forløb som to parallelle processer som understøttede hinanden. I dag fungerer Dark Sky som integreret del af biosfæreområdet.

Dark Sky certificeringen består af to dele. Dark Sky Park er udpeget der hvor der er mørkest ligger på Østmøn og Nyord. Dark Sky Community er et tilsagn om at arbejde for at bevare mørket på Møn og Nyord. Dark Sky anerkendelsen har medført at der er et helt *community* omkring Dark Sky som består af ambassadører som bor fordelt på hele øen. De arbejder for, at mindske lysforureningen, og kan tilbyde enten overnatning eller oplevelser i mørket. Dark Sky's ambassadører har adgang til at markedsføre sig med særligt logo.

Besøg i Middelalderhaven i Stege bistået af Lars J. Larsen som er formand for foreningen for Historiske Planter i Vordingborg Kommune. Foreningen og dens havelaug driver Middelalderhaven med historiske planter og fokus på lokale specielle reliktpanter.



Susanne Rosenild fortæller om Dark Sky på Møn

Foreningen er ambassadører for biosfæreområdet.

LIFE Orchids partnerskabsprojektet på Høje Møn blev præsenteret af Vordingborg Kommune, Klintholm Gods, GeoCenter Møn og Naturstyrelsen. Projektet er et biodiversitetsprojekt på Østmøn som skal skabe bedre forhold for bl.a. den truede sommerfugl, Sortpletterede Blåfugl, gennem udvikling, forbedring og forbindelse af kalkoverdrev på Høje Møn. Projektet omfatter omlægning af ca. 150 ha agerland og plantageskov til kalkoverdrev, omlægning og udtynding af løvskov for at skabe lysåbne orkidé- og sommerfugleskove, etablering af store græsningsfolde med kreaturer, geder og heste.

Projektet er støttet af EU's LIFE Fond, 15. Juni Fonden, Aage V. Jensen Naturfond samt Den Danske Naturfond og har et budget på knap 40 mio. kroner, hvoraf to-tredjedele kommer fra EU's LIFE Fond.

Klintholm Havn har opnået betydelig støtte fra Dansk Erhvervsfremme til udvikling af turisme, formidling og havmiljøet i Klintholm Havn. Der er udviklet en vision for Klintholm Havn er der udviklet som en Lærings- og formidlingshavn med en række aktiviteter, ligesom genskabelse af stenrev er

Landmand Claus Vinther-Nielsen har svineproduktion og planteavl på over 300 hektar og fortæller om projekt med naturgenopretning på arealer som har ringe landbrugsværdi på sydlige del af Møn. Vordingborg Kommune og Biosfæresekretariatet har været medvirket med sparring i processen.

Ambassadører

Møn UNESCO biosfæreområde har mere end 100 lokale ambassadører, som er private borgere, virksomheder og foreninger, der støtter op om biosfæreområdet gennem deres adfærd og kommunikation. Alle borgere i et biosfæreområde kan blive biosfæreambassadører, hvis man ønsker at være med til at skabe udvikling på en måde, der er i samspil med naturen.

Opbygning af et lokalt ambassadørnetværk fungerer som et centralt redskab til:

- Lokal forankring
- Synlighed
- Medejerskab blandt borgere og aktører

Under evaluering af studieturen i arbejdsgruppen fremkom følgende:

- Et biosfæreområde fungerer som en platform til at søge fonde, og promovere Bornholm i ansøgningerne. Vil kunne udgøre en samlende vision for Bornholm.
- Biosfærepragrammet er en retning, og en vision. Ikke et konkret sted eller produkt.
- Biosfæreområde er det der får kommune/myndigheder til at facilitere de frivillige til at løfte en samfundsopgave (om ikke er en myndighedsopgave).
- Ambassadørnetværk er den største ting der fungerede på Møn.
- Findes der frivillige, som der var på Møn? Vigtigt at være bevidste om det er et top-down eller bottom-up projekt.
- Biosfæreprjekt kan spille fint med regionkommunens planer om større sammenhængende naturområder, og demokratiprojekter.

Deltagelse i netværksmøde i Lofoten

Projektet deltog i NordMAB som er et uformelt tematisk netværk indenfor UNESCO Biosfæreområder om det at være et biosfæreområde beliggende i nordiske lande og har medlemmer indenfor Danmark, Norge, Sverige, Finland, Estland, Letland, Litauen, Skotland og Canada. Netværket samarbejder om at tackle udfordringer i forbindelse med bæredygtig udvikling i en nordisk kontekst.

Som aspirerende biosfæreområde er det vigtigt at vise flaget og demonstrere engagement i netværket. Også projektet fra Flensborg Fjord og Møn UNESCO Biosfære deltog i netværksmødet. Til synliggørelse af det Bornholmske forprojekt blev udarbejdet en brochure til uddeling blandt deltagere og der blev fremsendt fotos repræsenterende Bornholm til brug i workshops. På netværksmødet blev afholdt workshop om:

- Internationalt samarbejde inden for NordMAB-netværket.
- Unges perspektiver på bæredygtighed og lederskab.
- Innovative tilgange til bæredygtig turisme i biosfæren.

Og der blev afholdt ekskursion til:

- Lokal uldfarm som kunne fortælle om bæredygtig praksis med at bringe uldproduktionen tilbage til et lokalt niveau og bruge uld fra vilde får og farvning af ulden med lokalt plukkede planter og blomster.
- Grøntsagsfarm, som har et projekt med Hurtigruten (Norges kystkrydstogtskib) om cirkulær anvendelse af madaffald og kompost.



Mens norsk uld i vid udstrækning blev eksporteret til udlandet og lokale strikkere sad hjemme og arbejdede med importeret garn, besluttede tekstilhåndværker Ragnhild Lie at tage ulden og den kulturelle arv omkring håndværket tilbage. Resultatet blev et publikumsorienteret værksted med fokus på lokale fåreracer, uld og håndværk på en lille gård i Lofoten.

Bliver det besluttet at der skal arbejdes videre med at Bornholm bliver et biosfæreområde, er der allerede gennem deltagelse i netværksmødet i NordMAB, rakt ud til biosfærenetværket og vist interesse for at deltage, på samme måde som studieturen til Møn.

Besøg fra UNESCO Paris

I udformningsfasen for projektet blev det planlagt at vi ville arbejde på at få en programkoordinator fra UNESCO i Paris til at komme og besøge Bornholm så vi kunne få lejlighed til at præsentere lidt fra Bornholms natur og hvordan der arbejdes med forskellige projekter som både direkte er relateret til natur men også projekter som driver lokal udvikling, og som ikke mindst tænkes at understøtte en eventuel ansøgning som UNESCO Biosfæreområde.

I dagene 20. – 22. oktober havde projektet derfor besøg af Hans Thulstrup, leder af UNESCO's sektion for biosfæreområder, netværk og kapacitetsopbygning.

Programmet for UNESCO's repræsentant startede ud ved Aarsballe Medborgerhus, hvor Lene Kofoed fra 4-kløver-klyngen, Andreas Lund Povlsen fra Regionskommunen og Anders Wiberg fra Destination Bornholm var værter.

Projektet 4-Kløver-klyngen er beskrevet under tidligere afsnit om lokal udvikling og vil ikke blive gentaget her.

Destination Bornholm fortæller om turismestrategien med dens fokus på at udvikle øen til en helårsdestination med høj kvalitet og stærk international appel, baseret på kunsthåndværk, fødevarer og outdoor-oplevelser, understøttet af bæredygtig infrastruktur, grøn mobilitet, og lokal inddragelse. Det overordnede mål er at øge turismeomsætningen markant gennem vækst i lavsæsonen. Strategien sigter mod at styrke Bornholms brand og professionalisere turismeerhvervet, både lokalt og internationalt, gennem innovation og samarbejde.



Shelter ved Aarsballe Medborgerhus. Foto Andreas Lund Povlsen.

Regionskommunen fortæller om projektet med Den Grønne Bølge; idéen om at skabe et sammenhængende natur-, kultur- og friluftslandskab, der byder på landskabelige, naturmæssige og rekreative oplevelser fra nord til syd gennem det indre af Bornholm. Etablering af Højlyngsstien indgår som første del af det større projekt med Den Grønne Bølge.

Næste programpunkt var møde med Dark Sky Bornholm ved Eskild Aae Petersen. Dark Sky er ligeledes beskrevet i afsnit med eksempler på hvordan udpegning som biosfæreområde understøtter initiativer på Bornholm og vil ikke blive gentaget her.

Den følgende dag blev NaturBornholm og Klintebakken fremvist ved værterne Kim Kock-Hansen og René Vilsholm.

Formidlingen om Bornholms unikke geologiske placering og et oplevelsescenter, der formidler en rejse 1,7 milliarder år tilbage i tiden sammen med forkastningszonen ved Klintebakken, hvor man kan skræve over en

tidsforskel på 1200 mio. år blev præsenteret sammen med potentiale for at NaturBornholm kunne spille en rolle som indgang til biosfæreområdet og formidle dette.

Til formidling af naturprojekter af divers karakter blev der først besøgt et areal ved Øle Å, der er under omlæggelse fra landbrugsdrift til natur ved landmand Rasmus Brunke og hvor aktører fra DN ved Helle Bay Eriksen, vandpleje Bornholm ved Bjarke Borup og ivandet ved Marie Helene Birk også var sat stævne. Besøget skulle belyse forskellige interesser som sammen prøver at nå hinanden og at dialog på tværs af sektorer og i gensidig respekt er nødvendig for at løse aktuelle problematikker.

Der var pressedækning af denne del af besøget.

Herefter besøgte vi Naturstyrelsen hvor skovrider Søren Friese var vært for programpunktet.

Naturstyrelsens arbejde med naturpleje og forvaltning af statens arealer blev præsenteret for UNESCOs udsendte under en walk and talk gennem Ekkodalen.

Besøget blev sluttet af i Brohuset og efterfølgende oplæg i smørkælderen i Hammershus.



Oplæg om Hammershus i Smørkælderen. Foto Andreas Lund Povlsen.

På følgende side er indsat notat fra UNESCO's repræsentant som opsummerer oplevelsen fra besøget.

Notat

Bornholm som biosfæreområde

Efter sit besøg 20.-22. oktober 2025 bekræftede MAB-sekretariatets repræsentant at Bornholm udgør et fremragende potentielt biosfæreområde med henvisning til blandt andet:

1. Bornholm har enestående og velbeskrevne kvaliteter både i form af natur og kultur. Dertil har *Den Grønne Bølge*, herunder den kommende naturnationalpark, potentiale til at udgøre et logisk og velstruktureret udgangspunkt for den zoneinddeling som skal udføres i et biosfæreområde med et koncept der forbinder lovligt beskyttede og velforvaltede områder samt tilstødende landskaber langs en indlandskorridor der løber tværs igennem Bornholms indre.
2. Der er viden og forskning til stede på øen som kan støtte op omkring udvikling af et biosfæreområde.
3. Bornholm har en engageret og velinformeret befolkning med en høj grad af deltagelse i politiske, sociale og kulturelle bevægelser (fra Folkemøde til lokalt organisationsliv)
4. I tilknytning hertil foregår en aktiv dialog omkring Bornholms fremtid mellem forskellige interessentgrupper, der sikrer at divergerende synspunkter og holdninger indgår i samme samtale under en fælles vision om øens bæredygtighed og en vending af de nuværende demografiske tendenser.
5. Bornholm nyder en stærk lokal identitetsfølelse der ville kunne støtte udviklingen af et biosfærerekoncept der omfatter hele Bornholm (inklusive kystnære havområder). Et biosfæreområde på Bornholm ville i denne forstand fungere som en naturlig forlængelse af den eksisterende vision af øen som en integreret helhed hvor øens landskab forbinder natur og mennesker.

Sluttelig gentages her den uofficielle forståelse af et biosfæreområde som **et sted der er dedikeret til en bedre forståelse af samspillet mellem mennesker og natur – som grundlag for at forbedre selve samspillet** gennem velintegreret naturbeskyttelse og bæredygtig lokal udvikling.

Afgrænsning af potentielt biosfæreområde

Det stod meget tidligt i projektet klart, at en udpegning som biosfæreområde gav bedst mening hvis det omfattede hele Bornholm. Selvom der er lokale og forskellige identiteter på Bornholm, så er der samtidig en samlende identitet i at være øboer.

Det stod også tidligt klart at Christiansø skulle tænkes ind som en del af et muligt biosfæreområde og arbejdsgruppen blev hurtigt udvidet for at sikre input herfra.

Øen Bornholm udgør en naturlig afgrænsning af et økosystem. Det omgivende hav er dog en naturlig forlængelse af det terrestriske økosystem og bør indgå i den samlede biosfæreudpegning. Der er behov for at finde den bedste afgrænsning for det marine og der er derfor samtidig behov for at få afklaret hvorvidt Christiansø (Ertholmene) skal udgøre en del af biosfæreområdet. På møde med administrator på Christiansø blev det tilkendegivet at man ser Christiansø som en naturlig del af den samlede udpegning og at der forholdsmæssigt vil kunne bidrages finansielt til projektet, det være sig både med ansøgning og drift. Dette vil skulle afklares mere konkret, men såfremt at det ønskes at igangsætte en ansøgning om biosfæreområde er det væsentligt at inddrage Christiansø fra starten.

Der ligger med andre ord en opgave i at få afklaret, såfremt det besluttet at gå videre til en ansøgning til UNESCO, om både Bornholm og Christiansø skal indgå i biosfæreområdet samt herefter at få defineret en afgrænsning af biosfæreområdet på det marine område.

Zonering

Som nævnt indledningsvis, er zonering af biosfæreområdet et krav fra UNESCO. Samtidig er det søgt tydeliggjort at zoneringen baserer sig på eksisterende udpegninger og medfører derfor ingen ændring i hvad man må og ikke må inden for zonerne. Zonerne illustrerer blot den eksisterende beskyttelse og skal defineres ved fx fredninger, vildtreservater, Natura 2000-udpegninger, natur beskyttet efter naturbeskyttelseslovens §3 og en række andre udpegninger. Hvordan de nationale beskyttelsesområder passer bedst ind i definitionerne for de forskellige zoner vil være en opgave som skal løses i forbindelse med en ansøgningsfase.

Til illustration af hvordan zoneringen på Bornholm kan komme til at se ud, er nedenfor indsat Grønt Danmarkskort fra Regionkommunens udpegningen af Grønt Danmarkskort i Kommuneplan 2020.

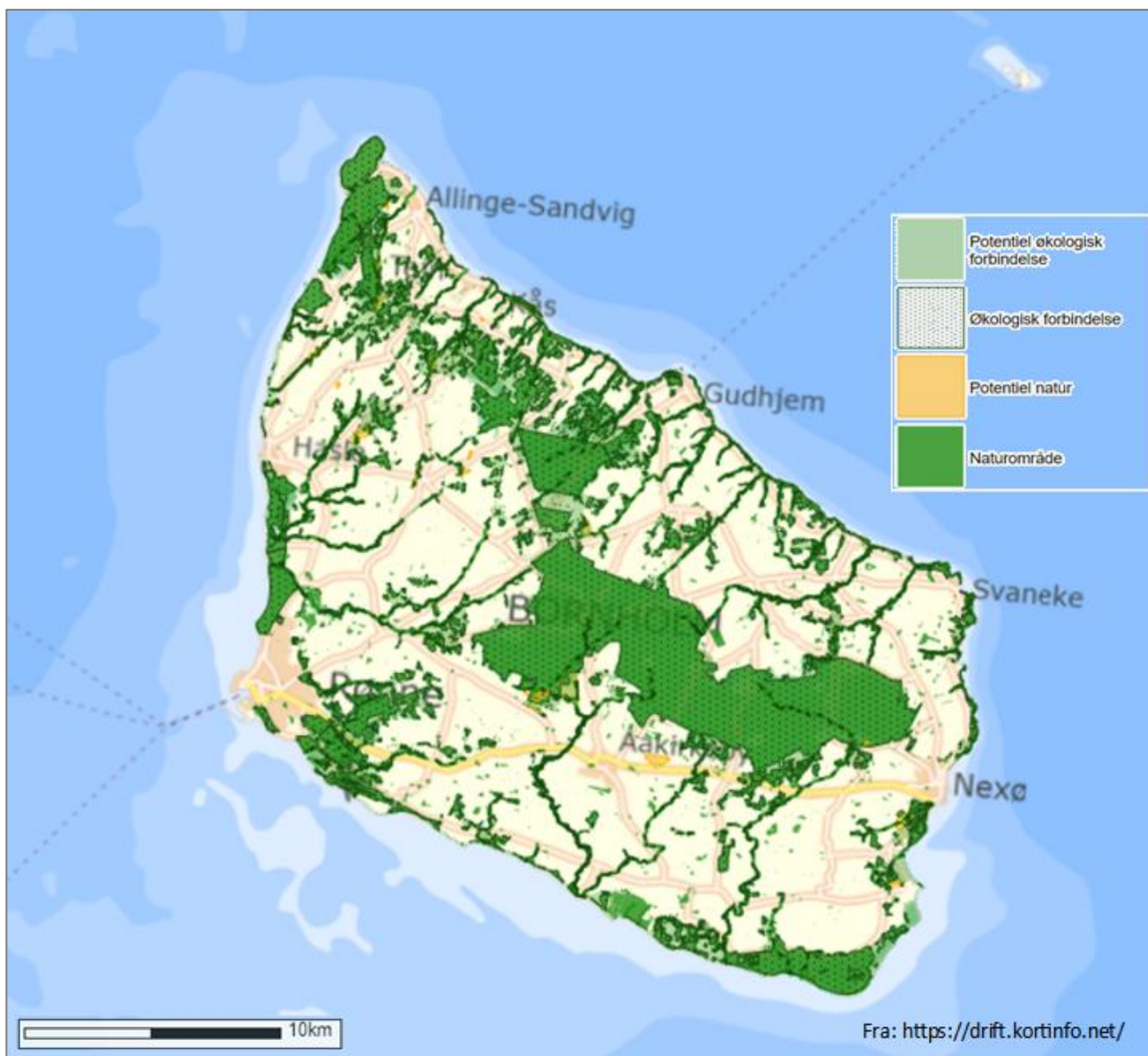
Det Grønne Danmarkskort er udarbejdet af regionskommunen i samarbejde med grønne organisationer og erhvervsorganisationer, herunder landbruget, med det formål at sikre en forstærket indsats for større og mere sammenhængende naturområder, og tjener som et strategisk planlægnings- og prioriteringsværktøj til brug i prioritering af kommende naturindsatser. Udpegningen af Grønt Danmarkskort i Kommuneplan 2020 er vedtaget af kommunalbestyrelsen⁴.

Områderne farvet med grønt er eksisterende naturområder og viser områder som med overvejende sandsynlighed vil indgå som enten kerneområde eller bufferområde i et potentielt biosfæreområde. De øvrige områder med potentiel natur, økologisk forbindelse og potentiel økologisk forbindelse har potentiale til at indgå som kerne- og bufferområde.

⁴ <https://bornholm.viewer.dkplan.niras.dk/plan/24#/4436>

Den resterende del af Bornholm vil udgøre udviklingsområde, hvor aktiviteter og initiativer som arbejder for en bæredygtig anvendelse af naturressourcerne understøttes af en udpegning som biosfæreområde.

Det fremgår af kortet at sammenfaldet med Den Grønne Bølge og signaturprojektet Det Bornholmske Højland i den grønne trepart alle tapper ind i biosfæreområdets zoner, og en udpegning som biosfæreområde forventes at ville kunne udgøre en væsentlig synergieffekt for realiseringen af begge.

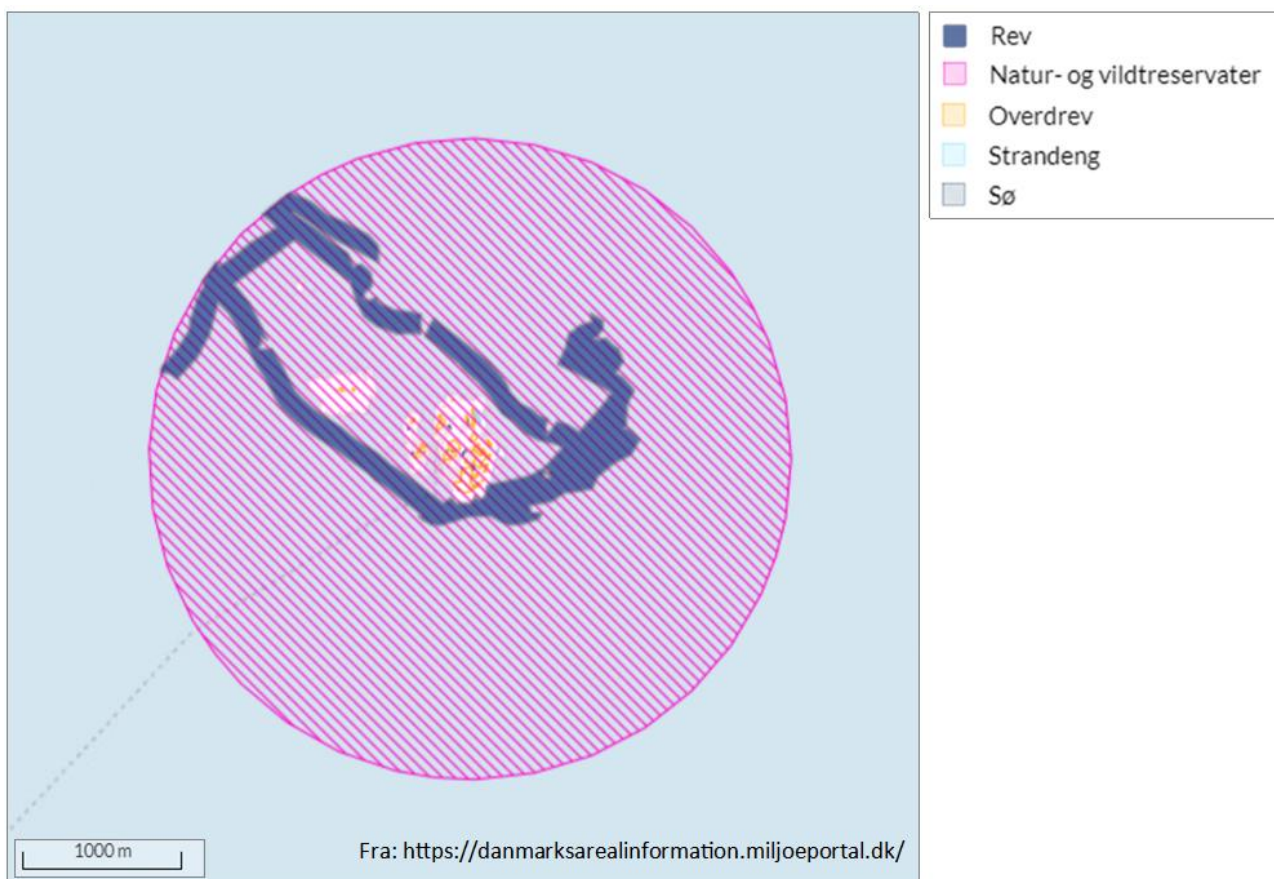


Grønt Danmarkskort for Bornholm.

Christiansø (Ertholmene) indgår ikke i Grønt Danmarkskort og nedenfor er derfor indsat endnu et kort som viser nogle af de naturbeskyttelsesområder på Christian som er gældende i dag og som vil komme i betragtning i forbindelse med en eventuel zoner.

Her er bl.a. vist marine naturtyper (rev), natur- og vildtreservat (som er sammenfaldende med Natura 2000-område) og natur beskyttet efter naturbeskyttelseslovens §3.

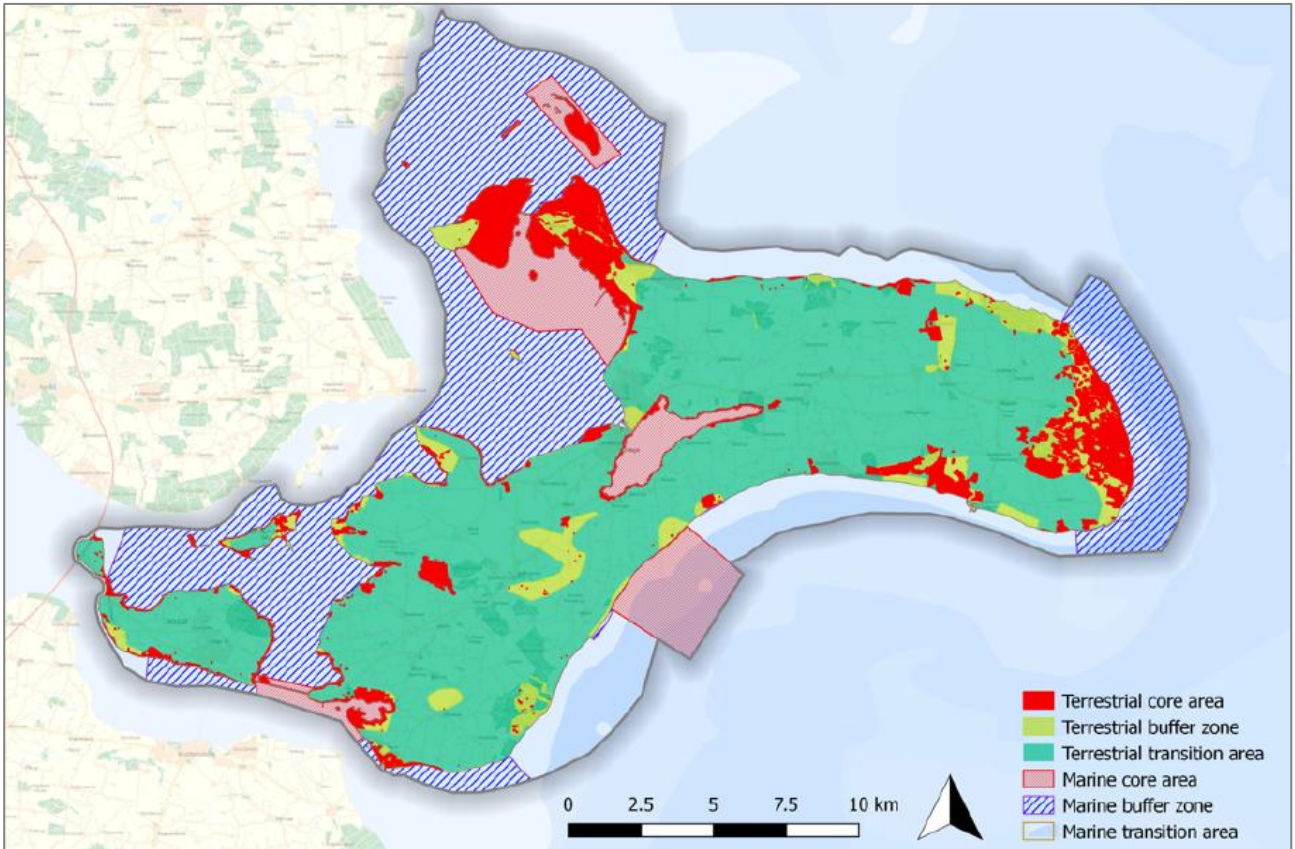
Kortet over øgruppen Ertholmene viser at der er udlagt en form for beskyttelse over hele området, både det terrestriske og omliggende søterritorium. Det vil med stor sandsynlighed være hele det viste område som er markeret på kortet som vil udgøre kerne- og bufferområde. Udviklingsområdet vil derfor for en stor del skulle findes udenfor natur- og vildtreservatet som også omfatter Natura 2000-område.



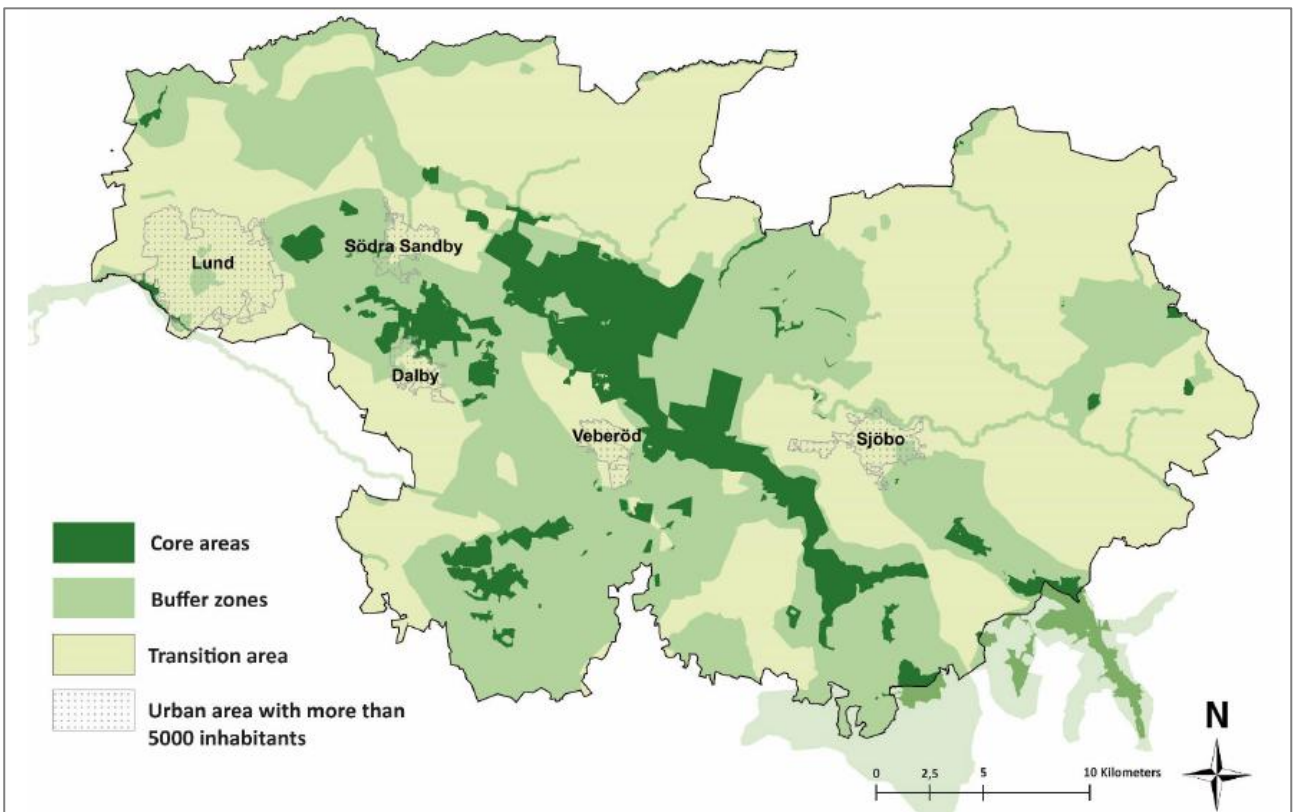
Udvalgte naturbeskyttelsesområder for Christiansø/Ertholmene.

Den endelige zonerings vil først være relevant at foretage hvis det besluttes at der skal søges om at blive et UNESCO Biosfæreområde. Ikke fordi det har indflydelse på borgere, virksomheder eller de aktiviteter der må foregå i områderne, men alene fordi ressourcerne til at lave zoneringsen hører naturligt hjemme i forbindelse med en ansøgningsproces. Her har det blot været øvelsen at få fastlagt at det vil være muligt at lave denne zonerings og at zonerne udgør en fornuftig fordeling mellem beskyttet natur og udviklingsområde.

Til sammenligning er indsat zoneringskort fra det danske biosfæreområde på Møn og fra Storkriket i Sverige som er det nyeste nominerede UNESCO biosfæreområde – fra 2025.



Zonering Møn UNESCO Biosfære. Fra ansøgning.



Zonering i Storkrieket Biosfæreområde, Sverige. Fra ansøgningen.

Organisering

Der er stor forskel på hvordan de organisatoriske og administrative rammer er blevet fastlagt i de forskellige biosfæreområder.

I Møn Biosfæreområde er biosfæresekretariatet placeret i Vordingborg Kommune.

I nogle af de svenske biosfæreområder er der oprettet non-profit-foreninger hvor Vattenrikets biosfæresekretariat er en del af Kristianstad Kommune. I Blekinge er der valgt en løsning med fælles forvaltning mellem länstyrelsen og de berørte kommuner hvor Nedre Dalälven organisatorisk udgør en del af Nedre Dalälvs Udviklingselskab.

Uanset forskellighederne er det dog vigtigt at de organisatoriske og administrative rammer sikres stabil finansiering og at det er klart hvordan indflydelsen er blandt de forskellige instanser som yder støtte til biosfæresekretariatet.

I den svenske rapport nævnes forskellige faktorer som bør afklares i forbindelse med organiseringen:

- Hvordan skaber man en god balance mellem non-profit og lønnet arbejde?
- Hvordan skaber man en god balance mellem forskellige interesser, og hvilken indflydelse og hvilke ansvarsforpligtelser kan man forvente af de involverede interessenter?
- Er repræsentationen legitim, og hvor stor indflydelse har den i forhold til deltagerne?

Vigtige og presserende spørgsmål, der kræver yderligere diskussion, ikke kun med de aktuelt involverede interessenter, men også med offentligheden.

Et andet UNESCO-program, UNESCO Global Geoparks har samme forskellighed med hensyn til organisering. Efter Geopark Odsherreds blev optaget i UNESCO's program blev der oprettet en selvstændig organisation, der er løsrevet fra Odsherred Kommune. Organisationen er en erhvervsdrivende fond med en bestyrelse og et sekretariat, der udvikler og driver UNESCO Global Geopark Odsherred.

Geopark Vestjylland har etableret en selvejende institution til at drive geoparken, etableret som en non-profit organisation, stiftet af de tre ejerkommuner. I Rokua Geopark, Finland er det et udviklingselskab som driver og udvikler geoparken.

En løsning på Bornholm kunne være, at der allerede nu oprettes en forening med offentlig privat deltagelse til at varetage og organisere ansøgningsarbejdet.

Finansiering

Som med organisering findes ikke en skabelon for hvordan arbejdet tilrettelægges med at udarbejde en UNESCO-ansøgning eller for hvordan et biosfæreområde organiseres og derigennem finansieres. Det er ikke enkelt at indsamle disse oplysninger da det dels gøres forskelligt og dels udgør et kludetæppe af finansiering og medfinansiering.

I det følgende vil der blive givet eksempler fra Møn og svenske biosfæreområder til anskueliggørelse af hvordan finansieringen har været andre steder, baseret på GEON's egne oplysninger fra ansøgningsprocessen for Møn UNESCO Biosfæreområde samt nyeste oplysninger fra biosfærekoordinator på Møn samt på svensk rapport fra 2013 – se under vejledende dokumenter bagest i rapporten.

Kandidatfasen

Kandidatfasen omfatter det arbejde som udføres med at skrive selve ansøgningen, tilvejebringe nødvendig dokumentation, bygge bro mellem forskellige aktører, skabe ejerskab blandt befolkningen i biosfæreområdet osv.

Det anbefales at finansieringen delvis bliver dækket ind med eksterne midler fx gennem fondsstøtte.

Tidsramme for udarbejdning af ansøgning må forventes at ligge på to år fra man beslutter at iværksætte arbejdet.

På Møn var det muligt at gennemføre udarbejdelse af ansøgningen på lidt under et år, hvilket vurderes at skyldes de særlige omstændigheder som beskrevet nedenfor. Der blev anvendt ca. 600.000 DKK på konsulentbistand, studietur og deltagelse i møder i NordMAB og EuroMAB. Derudover blev udgifter til kandidatfasen dækket gennem samarbejde mellem kommunen og VisitMøn hvor medarbejder i VisitMøn fik allokeret et ukendt antal timer til at skrive på ansøgning i samarbejde med konsulent. Der blev samtidig trukket i mindre omfang på ansatte i naturforvaltningen i Vordingborg Kommune.

Det vurderes at selve ansøgningen for Møn kostede i omfanget af 1,2 mil. DKK hvoraf den halve million blev finansieret ved egne timer i den kommunale organisation og VisitMøn. Det vides ikke om der blev søgt eller opnået eksterne midler til dækning af udgifter til finansiering af ansøgning.

I de forskellige biosfæreområder i Sverige har finansieringen foregået på forskellige måder. Fælles for alle er, at de i kandidatfasen formåede at samle ressourcer til at finansiere ansøgningen. I Vattenriket var der et årligt budget på 1.200.000 SEK i kandidatfasen (dvs. årene før 2005), inklusive eksterne midler. Heraf udgjorde egenfinansieringen lidt under 50%. Det vides dog ikke hvor længe kandidatfasen stod på, men i Sverige er der tradition for en længerevarende proces. Samtidig er det kendetegnende for de Svenske biosfæreområder at forundersøgelse og kandidatfase strækker sig over en meget lang årrække.

Alle de svenske biosfæreområder har i kandidatfasen modtaget et årligt tilskud fra det svenske miljøagentur på i størrelsesordenen 500.000 SEK.

Ansøgningsfasen på Bornholm må som nævnt ovenfor forventes at skulle forløbe over to år. Da Vordingborg Kommune udarbejdede biosfæreansøgning var der dels tale om at det var det første biosfæreområde fra Danmark som kom med i det globale netværk – det giver efter bedste overbevisning noget goodwill i UNESCO. Dels var der politisk momentum i kommunalbestyrelsen som gjorde at alle kræfter blev sat ind på at ansøgningen skulle laves på et år. Det er temmelig usædvanligt med så kort en proces, i og med at forundersøgelserfasen også havde været meget kort.

I dette tilfælde med forundersøgelse for Bornholm og Ertholmene som potentielt biosfæreområde, har forundersøgelserfasen været længere og dette arbejde vil kunne bidrage ind i en eventuel kandidatfase. Det er vigtigt at der er tid til at arbejde på at skabe ejerskab blandt de forskellige aktører/interessenter.

Det må forventes at kandidatfase med udarbejdelse af ansøgning vil beløbe sig til ca. 1,4 mio. DKK pr. år, hvoraf en væsentlig del vil kunne finansieres gennem eksterne midler.

Driftsfasen

I forbindelse med kandidatfasen skal der udarbejdes en plan for driftsfasen herunder finansiering.

Til drift af Møn UNESCO Biosfære er der i Vordingborg Kommune en årlig bevilling på ca. 870.000 DKK. Denne bevilling dækker primært projektkoordinator og 1/3-del årsværk til kommunikationsansvarlig samt udgifter til årsrapportering mv. og 1/4-del årsværk til udviklingskonsulent i kommunen. Derudover yder naturafdelingen support i et mindre omfang til biosfæresekretariatet.

I tillæg hertil søger Møn Biosfære kommunens strategiske udviklingspulje om midler til diverse aktiviteter indenfor kommunikation, udvikling og netværk ligesom bidrag til stenrevsprojekt er finansieret herigennem.

Biosfæresekretariatet har stået bag projekter ved Nordisk Ministerråd, været projektleder på projektet MAB-LAB, som Nordisk Ministerråd har finansieret med 500.000 i både 2023 og 2024. I de projekter har der været ca. 90.000 kr. til biosfæresekretariatet på Møn til løn og administration. De midler er gået til biosfæreindsatser.

I det fælles internationale Inter-reg projekt 'Supported by Nature' har Møn Biosfære, sammen med 8 andre biosfæreområder i Norden opnået støtte på ca. 3,58 millioner Euro til aktiviteter for at fremme naturbaserede løsninger i Østersøen.

Og Møn biosfære har netop modtaget midler til et større 2-årigt program for Nordisk Ministerråd, hvor Vordingborg Kommune er projektleder. Det giver mulighed for at ansætte en ny medarbejder til biosfæresekretariatet med et halvt årsværk.

I det hele taget bruger Møn Biosfære udpegningen som UNESCO Biosfæreområde som løftestang til at søge en række forskellige projektf finansiering.

Det gælder også i Vattenriket som i perioden siden udpegning som UNESCO Biosfæreområde (2005 – 2013), har genereret næsten 30 million SEK i projektmidler.

Driftsfasen må således forventes at skulle finansieres med et beløb på mellem 800.000 - 1 mio. DKK. Det er forventeligt at der vil kunne søges medfinansiering gennem fonde o. lign. Til opretholdelse af biosfæresekretariatet ligesom der kan afsøges muligheder for offentlig-privat samarbejde.

Arbejdsgruppens medlemmer:

Kim Kock-Hansen. Direktør NaturBornholm

Andreas Skriver Hansen. Frivillig / seniorforsker ved CRT

René Vilsholm. Formidlingschef NaturBornholm / netværket for grøn dannelse

Andreas Lund Povlsen. Projektleder og planlægger Bornholms Regionskommune

Mads Randbøll Wolff. Ressourceperson / medlem af nationalkommissionen i UNESCO

Mads Plesner Leck Larsen. Udviklingskonsulent Bornholms Regionskommune

Nina Bonnen Mourier. Naturvejleder Naturpark Christiansø / netværket for grøn dannelse

Mitte Kærgaard Wik. Destination Bornholm

Klaus Hansen Petersen. Sekretariatsleder LAG-Bornholm

Anette Petersen. Konsulent GEON

Vejledende dokumenter

Der findes ingen fastlagt opskrift eller struktur for, hvordan UNESCO's krav til biosfære områder skal opfyldes. Der findes dog flere grundlæggende dokumenter, der er udarbejdet af UNESCO's program, som vejleder biosfæreområderne i deres arbejde:

The Seville Strategy and Statutory Framework for Biosphere Reserves

Madrid Action Plan for Biosphere Reserves (2008-2013)

Man and the Biosphere Programme Strategy (2015-2025)

Lima Action Plan final draft (2016-2025)

Hangzhou Strategic Action Plan (2026-2035)

The process of creating Biosphere Reserves – An evaluation of experiences from implementation processes in five Swedish Biosphere Reserves. 2013